

龙岩市人民政府办公室文件

龙政办〔2024〕31号

龙岩市人民政府办公室关于印发 龙岩市中心城区声环境功能区划方案的通知

新罗区、永定区人民政府，龙岩高新区（经开区）管委会，市直有关单位：

现将重新修订的《龙岩市中心城区声环境功能区划方案》印发给你们，请认真贯彻执行。

龙岩市人民政府办公室

2024年7月15日

（此件主动公开）

龙岩市中心城区声环境功能区划方案 (2024年修订)

为加强城市环境噪声治理，持续改善城市声环境质量，营造良好的人居环境，按照《中华人民共和国噪声污染防治法》《福建省噪声污染防治行动方案（2023—2025年）》和《声环境质量标准》（GB 3096—2008）、《声环境功能区划分技术规范》（GB/T 15190—2014）等有关要求，结合我市实际，制定本方案。

一、区划依据

1. 《中华人民共和国环境保护法》；
2. 《福建省环境保护条例》；
3. 《中华人民共和国噪声污染防治法》；
4. 《声环境质量标准》（GB 3096—2008）；
5. 《声环境功能区划分技术规范》（GB/T 15190—2014）；
6. 《龙岩市人民政府办公室关于印发〈中华人民共和国噪声污染防治法〉部分条款部门职责分工的通知》（龙政办〔2022〕55号）；
7. 《福建省噪声污染防治行动方案（2023—2025年）》（闽环保大气〔2023〕7号）；
8. 《龙岩市国土空间总体规划（2021—2035）》。

二、适用范围

龙岩市中心城区声环境功能区划（以下简称《区划》）的适用范围为新罗区以及永定区的城市建设用地，总面积约 150 平方公里。

新罗区区划范围包括东城、南城、西城、北城、中城、西陂的所有行政区范围及曹溪、铁山、东肖、红坊部分区域。区划面积约为 94 平方公里。

永定区区划范围北至靖永高速出口、东至天子温泉度假区、南至果林场片区、西至仙师镇，包括凤城街道、城郊镇、西溪乡、仙师镇和金沙乡的用地，区划面积约为 56 平方公里。

三、功能区类别及执行标准

龙岩市按照《声环境质量标准》（GB 3096—2008）规定的 5 类声环境功能区进行划分。

（1）0 类声环境功能区：指康复疗养区等特别需要安静的区域。

（2）1 类声环境功能区：指以居民住宅、医疗卫生、文化教育、科研设计、行政办公为主要功能，需要保持安静的区域。

（3）2 类声环境功能区：指以商业金融、集市贸易为主要功能，或者居住、商业、工业混杂，需要维护住宅安静的区域。

（4）3 类声环境功能区：指以工业生产、仓储物流为主要功能，需要防止工业噪声对周围环境产生严重影响的区域。

（5）4 类声环境功能区：指交通干线两侧一定距离之内，需要防止交通噪声对周围环境产生严重影响的区域，包括 4a 和 4b

类两种类型。4a类为高速公路、一级公路、二级公路、城市快速路、城市主干路、城市次干路两侧区域；4b类为铁路干线两侧区域。

龙岩市中心城区无符合划分为0类声环境功能区条件的区域，本次龙岩市中心城区声环境功能区划分为1、2、3、4类（4a、4b、既有铁路）。各类功能区的声环境质量标准按照国家《声环境质量标准》（GB 3096—2008）执行。昼夜时间划分：昼间为6:00至22:00时，夜间为22:00时至次日6:00时。

四、交通干线两侧区域确定

（1）交通干线两侧区域划分

将高速公路、一级公路、二级公路、城市快速路、城市主干路、城市次干路外一定距离内的区域划为4a类声环境功能区。具体距离确定如下：

相邻区域为1类声环境功能区，距离为50米；

相邻区域为2类声环境功能区，距离为35米；

相邻区域为3类声环境功能区，距离为20米。

当临街建筑高于三层楼房以上（含三层），将临街建筑物面向道路交通干线一侧至道路边界线的区域划为4a类声环境功能区。

（2）铁路两侧区域划分

新建铁路是指2011年1月1日起环境影响评价文件通过审批的新建铁路（含新开廊道的增建铁路），龙岩市新建铁路包含：龙厦铁路、南三龙铁路。新建铁路边界线外一定距离内的区域划为

4b 类声环境功能区，具体距离与道路交通干线两侧区域确定方法相同(不考虑两侧相邻建筑物高度)，场站范围以用地边界线为准。

既有铁路是指 2010 年 12 月 31 日前已建成运营的铁路或者环境影响评价文件已通过审批的铁路建设项目，龙岩既有铁路包含：漳龙铁路、赣龙铁路、梅坎铁路。既有铁路边界线外一定距离内的区域划为 4 类声环境功能区，具体距离与道路交通干线两侧区域确定方法相同（不考虑两侧相邻建筑物高度），场站范围以用地边界线为准。

五、环境噪声标准限值

根据《声环境质量标准》（GB3096—2008），各类声环境功能区适用表 1 规定的环境噪声等效声级限值。

表 1 环境噪声标准限值〔单位：dB（A）〕

声环境功能区类别	时段	
	昼间	夜间
0 类	50	40
1 类	55	45
2 类	60	50
3 类	65	55
4 类	4a	70
	4b	70

六、区划结果

详见附件 1、2。

七、其他规定

(1) 铁路场站执行 4b 类声环境功能区标准；公交枢纽、高速公路服务区等执行 4a 类声环境功能区标准。

(2) 中心城区建设用地以外的其他区域，暂可依据其土地利用规划及现状功能参照本区划执行。

(3) 本功能区划方案由龙岩市生态环境局负责解释。

(4) 本功能区划方案由龙岩市各级生态环境行政主管部门负责监督执行。

(5) 本功能区划方案根据国土空间总体规划中心城市的规模和用地性质变化适时调整，原则不超过 5 年调整一次。

(6) 本功能区划方案自印发之日起实施，原《龙岩市人民政府办公室关于印发龙岩中心城区声环境功能区划方案（2018—2030 年）的通知》（龙政办〔2019〕21 号）同时废止。

- 附件：1. 龙岩市中心城区声环境功能区划结果（新罗区）
2. 龙岩市中心城区声环境功能区划结果（永定区）

附件 1

龙岩市中心城区声环境功能区划结果（新罗区）

1—1 龙岩市中心城区声环境功能区划边界（新罗区）

环境功能区类别	范 围	边 界	执行标准
0 类区	无符合划分为 0 类功能区条件的区域		
1 类区	龙岩学院	龙岩学院用地范围	昼间≤55dB 夜间≤45dB
2 类区	区划范围内除 1、3、4 类区外均为 2 类区		
3 类区	龙岩经济技术开发区	东肖南路→龙工路→安居路→龙腾南路→曲潭路→龙工路→洋潭路→大锦山东麓	昼间≤65dB 夜间≤55dB
	东宝山工业区	龙厦铁路→东宝山西麓→东环高速→铁山陶瓷园南侧边界→洋东路→东宝路→漳龙铁路	
	龙州工业园	①园三路→民园路→青云路→龙腾北路→北部自然山体→西部自然山体； ②南侧自然山体→G235→东侧自然山体→G235→龙岩技师学院未来城小区东侧边界→北侧自然山体→西侧自然山体	
	硬质合金园	东侧自然山体→北侧自然山体→西侧自然山体→龙腾北路	
3 类区	未来城	①政永高速→蒋武路→南石路→西侧绿地→政永高速匝道； ②G235→蒋武溪→政永高速	昼间≤65dB 夜间≤55dB
	赤米丘工业集中区	以赤米丘附近规划工业用地范围为界	
	龙岩烟草	乘风路→莲庄南路→东侧池塘→龙岩烟草北侧厂界	
	陆地港	以陆地港规划工业用地范围为界	
	公路港	南侧自然山体→西外环路→北侧自然山体→政永高速	

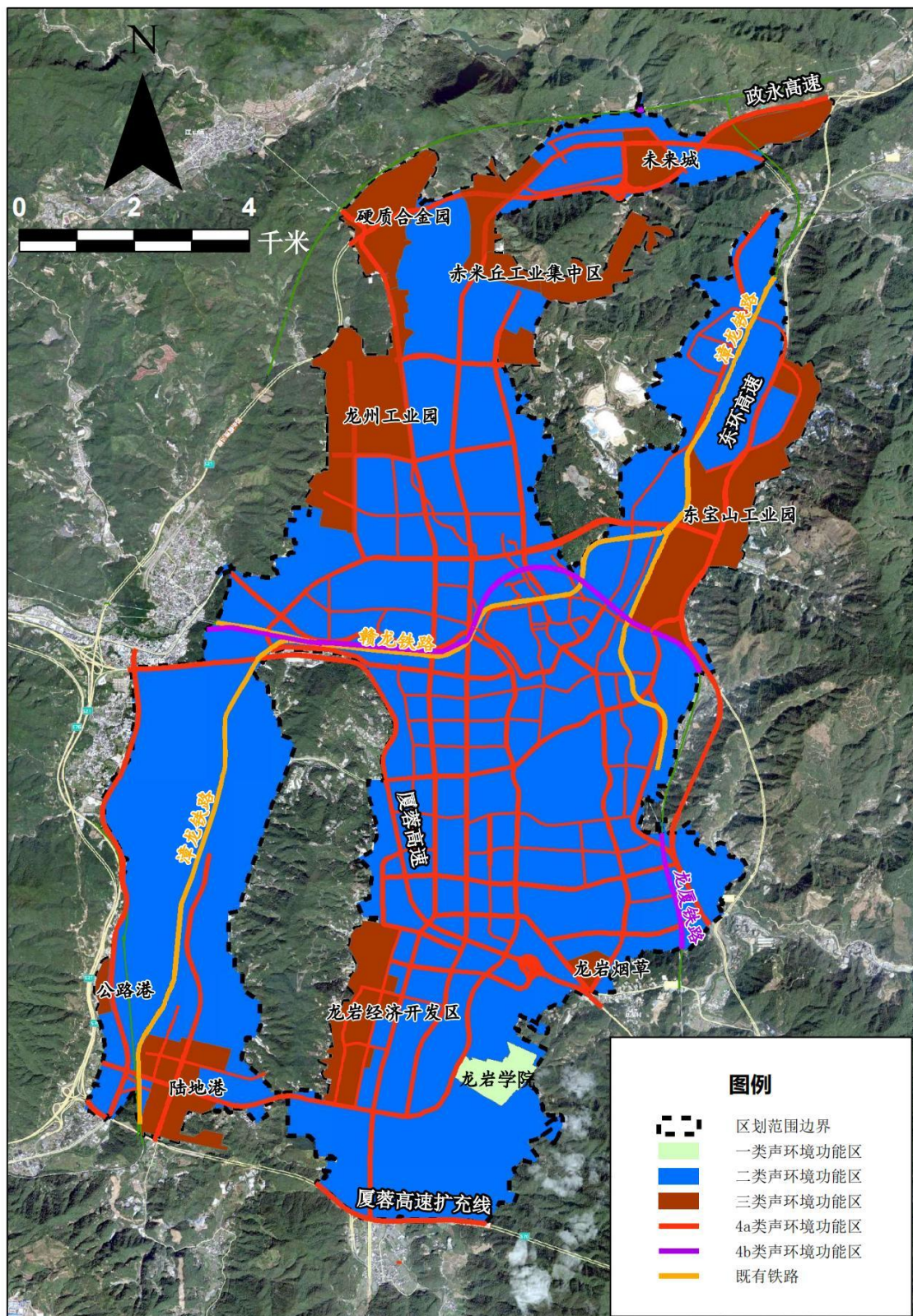
环境功能区类别		范围	边界	执行标准
4类	4a 类 区	道路交通干线两侧区域	①厦蓉高速、厦蓉高速扩容、政永高速、东环高速的涉区划范围路段 ②国道 G235、G319 等两侧区域。 ③快速路、高速路、城市主次干道两侧区域，新罗区划范围内主要道路名单详见新罗区划范围主要城市道路表；	昼间≤70dB 夜间≤55dB
	4b 类 区	新建铁路干线两侧区域	龙厦铁路、南三龙铁路的涉区划范围路段及其相关场站。	昼间≤70dB 夜间≤60dB
		既有铁路干线两侧区域	漳龙铁路、赣龙铁路及其相关场站。	铁路干线两侧区域不通过列车时的环境背景噪声限值，按昼间70dB (A)、夜间55dB (A) 执行

1—2 新罗区划范围主要城市道路表

序号	路名	道路等级	序号	路名	道路等级
1	西外环路	快速路	39	金鸡中路	主干路
2	龙腾中路	主干路	40	金鸡西路	主干路
3	龙腾北路	主干路	41	莲庄北路	主干路
4	龙腾南路	主干路	42	莲庄南路	主干路
5	人民东路	主干路	43	龙川中路	主干路
6	溪南南路	主干路	44	龙川东路	主干路
7	解放南路	主干路	45	龙川西路	主干路
8	龙川北路	主干路	46	人民西路	主干路
9	民园路	主干路	47	西安南路	主干路
10	青云路	主干路	48	罗龙东路	主干路
11	双龙路	主干路	49	西安北路	主干路
12	高坎快速路	主干路	50	罗龙中路	主干路
13	浮东路	主干路	51	南环西路	主干路
14	东兴路	主干路	52	解放北路	主干路
15	罗龙西路	主干路	53	红阳北路	主干路
16	翠莲北路	主干路	54	龙岩大道	主干路
17	兴业路	主干路	55	东肖南路	主干路
18	东肖北路	主干路	56	工业东路	主干路
19	曹溪北路	主干路	57	工业西路	主干路
20	曹溪中路	主干路	58	南环中路	主干路
21	曹溪南路	主干路	59	红田路	主干路
22	乘风路	主干路	60	南石路	次干路
23	蒋武路	次干路	61	洋东路	次干路
24	青竹路	次干路	62	双洋西路	次干路
25	紫金山南环路	次干路	63	双洋东路	次干路
26	登高东路	次干路	64	九一南路	次干路
27	登高西路	次干路	65	莲南路	次干路
28	登高中路	次干路	66	紫阳路	次干路
29	城东路	次干路	67	龙港路	次干路
30	北环东路	次干路	68	北环西路	次干路
31	龙工路	次干路	69	凤凰路	次干路
32	东发路	次干路	70	工业中路	次干路
33	曲潭路	次干路	71	莲西路	次干路
34	军民路	次干路	72	和平路	次干路
35	月塘路	次干路	73	犀牛路	次干路
36	天星路	次干路	74	梅林路	次干路
37	星塘路	次干路	75	新兴路	次干路
38	西坡路	次干路	76	新中路	次干路

序号	路名	道路等级	序号	路名	道路等级
77	莲东北路	次干路	89	果园路	次干路
78	九一北路	次干路	90	爱亭路	次干路
79	犀牛北路	次干路	91	洋河路	次干路
80	工农路	次干路	92	凤凰文明路	次干路
81	外洋路	次干路	93	凤凰北路	次干路
82	洋龙路	次干路	94	新坡路	次干路
83	腾外路	次干路	95	洋谭路	次干路
84	天马东路	次干路	96	联发路	次干路
85	美术馆路	次干路	97	龙港路	次干路
86	中兴路	次干路	98	华莲路	主干路
87	龙中路	次干路	99	西陂路	次干路
88	凤新路	次干路			

1—3 龙岩市中心城区声环境功能区划图（新罗区）



附件 2

龙岩市中心城区声环境功能区划结果（永定区）

2—1 龙岩市中心城区声环境功能区划边界（永定区）

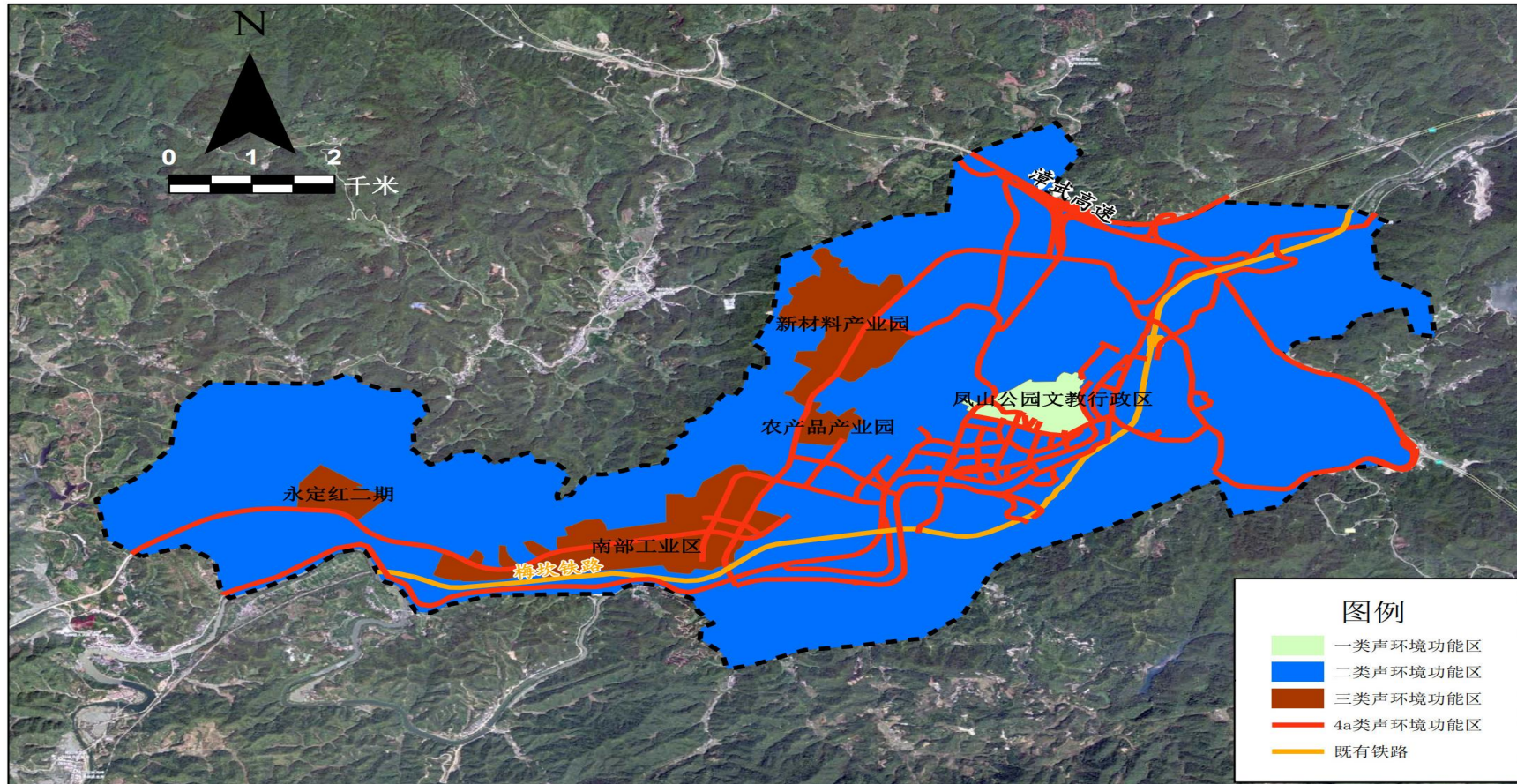
环境功能区类别	范 围	边 界	执行标准
0 类区	无符合划分为 0 类功能区条件的区域		
1 类区	凤山公园文教行政区	凤山公园文教行政区用地范围	昼间≤55dB 夜间≤45dB
2 类区	划分范围内除 1、3、4 类区外均为 2 类区		昼间≤60dB 夜间≤50dB
3 类区	新材料产业园	以新材料产业园规划工业用地范围为界（西部山体以东→G357 国道以南→西环路以西）	昼间≤65dB 夜间≤55dB
	南部工业园区	以南部工业园区规划工业用地范围为界（馒头脑山峰以南→西环路以西→梅坎铁路以北→永定区西部山体以东）	
	农产品产业园	以农产品产业园规划工业用地范围为界	
	永定红二期	以永定红二期规划工业用地范围为界（西部自然山体→永梅出省公路→东部自然山体→北部自然山体）	

环境功能区类别		范围	边界	执行标准
4类	4a类区	道路交通干线两侧区域	①政永高速、漳武高速的涉区划范围路段。 ②国道 G357；省道 S606；永梅出省公路等两侧区域。 ③快速路、高速路、城市主次干道两侧区域，龙岩市区划范围内主要道路名单 详见永定区划范围主要城市道路表；	昼间≤70dB 夜间≤55dB
		既有铁路干线两侧区域	梅坎铁路及其相关场站。	铁路干线两侧区域不通过列车时的环境背景噪声限值，按昼间 70dB (A)、夜间 55dB (A) 执行

2—2 永定区划范围主要城市道路表

序号	路名	道路等级	序号	路名	道路等级
1	永定大道	快速路	31	龙兴路	主干路
2	环城西路	快速路	32	沿河西路	主干路
3	东环路	快速路	33	创业大道	主干路
4	北环路	快速路	34	耒耜街	主干路
5	南环路	快速路	35	九一街	主干路
6	枫南路	主干路	36	永岐路	主干路
7	枫南北路	主干路	37	礼田大道	主干路
8	枫南南路	主干路	38	井下路	主干路
9	兴盛巷	主干路	39	围楼巷	主干路
10	龙晟路	主干路	40	六一路	主干路
11	南山一路	主干路	41	羊坑口路	主干路
12	东大街	主干路	42	永杭路	主干路
13	沿河南路	主干路	43	龙翔路	主干路
14	沿河东路	主干路	44	康乐路	主干路
15	沿河北路	主干路	45	育才路	主干路
16	体育路	主干路	46	文化路	主干路
17	银河路	主干路	47	大园一区路	主干路
18	南通路	主干路	48	仙峰主巷道	主干路
19	环城路	主干路	49	大坪路	主干路
20	南门街	主干路	50	长化路	主干路
21	沙岗路	主干路	51	河滨路	次干路
22	方兴路	次干路	52	下岭路	次干路
23	金凤路	次干路	53	中岭路	次干路
24	东岩路	次干路	54	上岭路	次干路
25	竹园路	次干路	55	兴园路	次干路
26	田塘南路	次干路	56	梅林路	次干路
27	树人路	次干路	57	同心路	次干路
28	凤祥南路	次干路	58	康全路	次干路
29	店上路	次干路	59	康胜路	次干路
30	南堤路	次干路	60	中山路	次干路

2—3 龙岩市中心城区声环境功能区划图（永定区）



抄送：市委办、人大办、政协办。

龙岩市人民政府办公室

2024年7月17日印发

